



# **L'essentiel & perspectives**

2025 - 2026

# édito

## de la Présidence



**A**près une année 2024 placée sous le signe des difficultés financières, l'année 2025 a été celle du « redéploiement » pour le 107. Nouveau projet stratégique, nouveau positionnement dans l'écosystème, lancement d'une nouvelle offre de services, nouvelle identité graphique, nouveaux locaux... Le 107 s'est réinventé dans toutes les directions en 2025 !

Cet édito est donc d'abord pour moi l'occasion de saluer le travail admirable et l'engagement sans faille de l'équipe salariée dans un contexte difficile, car cette année 2025 ne fut pas, loin s'en faut, un long fleuve tranquille. Mesurons collectivement la chance que nous avons d'avoir une équipe salariée aussi compétente et impliquée dans le projet du 107 !

Les efforts redoublés de l'équipe salariée n'ont pas été vains, puisque nous démarrons 2026 avec une situation financière stabilisée, dans de magnifiques nouveaux locaux et avec de nouveaux projets enthousiasmants. C'est donc avec plus de sérénité que le 107 aborde le cap de son 10ème anniversaire, événement pour lequel vous serez prochainement conviés à souffler des bougies au second semestre 2026 !

Autour de nous, le contexte sera toujours aussi incertain en 2026 et au-delà, que ce soit pour des raisons de calendrier électoral ou de crise géopolitique.

Une chose est néanmoins sûre : les enjeux environnementaux et sociaux du territoire de la Métropole de Lyon, que le 107 propose de prendre à bras-le-corps, comme la question de l'adaptation aux fortes chaleurs, qui constitue la thématique du dernier-né des laboratoires d'innovation sociale du 107, vont prendre de plus en plus d'importance dans les préoccupations et la vie quotidienne des Grand Lyonnais.

**Nous aurons bien besoin d'intelligence collective et de coopération pour y faire face.**

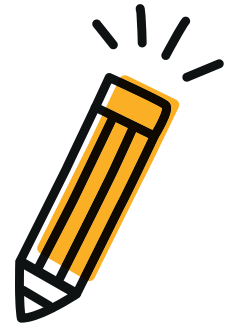


**Kevin Guillermain**

**Secrétaire Général Envie Rhône-Alpes**

# édito

## de la Direction



**T**ransformer : tel est notre finalité. Au Pôle d'innovation sociale 107, nous sommes convaincus que les transformations profondes, sociales, économiques, écologiques ne peuvent advenir sans un travail patient et exigeant sur les personnes, les organisations et les territoires. C'est pourquoi nous avons fait le choix d'agir à ces trois niveaux, en accompagnant celles et ceux qui portent, incarnent et expérimentent le ... phrase à finir David

Notre approche repose sur un principe fondamental : la coopération inconditionnelle. Elle consiste à créer les conditions d'un dialogue ouvert entre des acteurs d'horizons différents— acteurs publics, entreprises, structures de l'ESS, acteurs de la recherche, collectifs citoyens – avec la conviction que c'est de cette diversité que naissent les solutions les plus robustes.

Le Pôle d'innovation sociale 107 se construit jour après jour. Un lieu où l'on vient expérimenter, mais aussi se ressourcer. Car accompagner la transformation suppose aussi de prendre soin de celles et ceux qui la portent. Dans un contexte souvent marqué par l'urgence et la complexité, nous affirmons l'importance de créer des espaces qui permettent de ralentir, de prendre du recul, de partager, et de se relier.

Nous avons également à cœur de nourrir les réflexions collectives et de faciliter le portage de dynamiques communes. Cela passe par la mise en lien, la production de connaissances, et la capacité à rendre lisibles et transmissibles les apprentissages issus du terrain. C'est dans cette perspective que nous préparons le lancement, en 2026, de notre programme de recherche et développement. Celui-ci visera à modéliser et capitaliser les connaissances que nous construisons : notre modèle d'action, nos méthodologies, nos cadres de coopération, ainsi que l'écosystème que nous contribuons à XXXXX

Ce travail ne serait pas possible sans les équipes, qui, au quotidien, font vivre cette exigence de coopération inconditionnelle, avec rigueur, générosité et conviction. Egalement, je salue l'engagement d'une gouvernance qui incarne la diversité des mondes que nous cherchons à relier.

**Ce rapport d'activité témoigne d'une année de consolidation et d'ouverture. Il reflète surtout une ambition collective : continuer à faire du 107 un espace utile, exigeant et accueillant, au service des transformations à venir.**

**David Rincon**  
Directeur du 107



# Sommaire



|          |  |    |
|----------|--|----|
| <b>1</b> | <b>Le 107, pôle d'innovation sociale</b>   |    |
|          | Notre raison d'être et nos champs d'intervention .....                               | 6  |
|          | L'équipe .....   | 7  |
|          | La gouvernance .....   | 8  |
| <b>2</b> | <b>Méthode et savoir-faire</b>   |    |
|          | Pilliers de notre savoir-faire .....   | 10 |
|          | La R&D sociale du 107 .....  | 11 |
| <b>3</b> | <b>La communauté du 107</b>  |    |
|          | Les principes de la communauté .....   | 13 |
|          | Les actions mises en place en 2025 .....   | 14 |
| <b>4</b> | <b>Accompagner l'émergence de projets collectifs : le Programme d'accompagnement</b> |    |
|          | Le programme d'accompagnement .....  | 16 |
|          | Promotion 2025-2026, phase émergence .....   | 17 |
|          | Promotion 2024-2025, phase expérimentation .....                                     | 20 |
| <b>5</b> | <b>Tester, apprendre et déployer : les labos d'innovation sociale</b>                |    |
|          | Les labos d'innovation sociale .....   | 22 |
|          | Labo Adaptation au changement climatique .....                                       | 24 |
|          | Labo Logement des jeunes .....   | 25 |
|          | Inclusio .....   | 27 |
|          | Urivalyon .....  | 29 |
|          | Oh Punaises .....  | 30 |
| <b>6</b> | <b>Ancrer la coopération dans sa pratique professionnelle : la formation</b>         |    |
|          | La formation « Coopérer, ça s'apprend » .....  | 33 |
|          | Les promotions 2025 .....  | 35 |
| <b>7</b> | <b>Intervenir au plus près des besoins : les prestations</b>                         |    |
|          | SAFER AURA .....   | 38 |
|          | Régie de l'eau .....   | 39 |
|          | Territoire Zéro Non-Recours .....  | 40 |
|          | Commun logistique .....  | 41 |
|          | QPV la Duchère .....   | 41 |
| <b>8</b> | <b>Rapport financier</b>   |    |
|          | Rapport financier 2025 .....   | 43 |
| <b>9</b> | <b>Perspectives 2026</b>   |    |
|          | Perspectives 2026 .....  | 46 |

**Le 107,  
pôle  
d'innovation  
sociale**

**01**



# le 107

**le pôle  
d'innovation  
sociale au  
service  
du territoire  
lyonnais !**

## Notre raison d'être

Le 107 est un pôle d'innovation sociale et de coopération au service du territoire lyonnais, dont la mission est de faire vivre des dynamiques en faveur de transformations sociales et environnementales durables. Fort-es de nos expertises méthodologiques et thématiques, notre rôle est d'accompagner des collectifs d'acteur-ices à faire émerger, expérimenter et déployer des réponses durables au regard des enjeux sociaux et environnementaux du territoire lyonnais, et de soutenir leur montée en compétences en leur transmettant nos savoir-faire.

## Nos champs d'intervention



**Pour garantir la justice et la cohésion sociales**  
(emploi, handicap, égalité, diversité)



**Pour produire et consommer autrement**  
(éco-circularité, gestion énergétique, industrie)



**Pour mieux vivre notre territoire**  
(mobilité, aménagement, urbanisme)



**Pour assurer la qualité de vie de tous et toutes**  
(santé, logement, alimentation, éducation, culture)

# L'équipe

Notre équipe se compose de 11 salarié-es, tous et toutes animé-es par l'ambition de contribuer à rendre la société plus juste et durable. Curieux-ses et ouvert-es, nous nous enrichissons continuellement de nouvelles approches, savoirs et méthodes pour nourrir notre vision et savoir-faire.

Notre défi : celui de rêver en gardant les pieds sur terre, pour concrétiser des idées audacieuses au service du bien commun.



**David Rincón**  
Directeur



**Delphine Roger**  
Assistante administrative



**Margaux Germain**  
Responsable Développement



**Wafae Kerzazi**  
Responsable R&D



**Agnès Moncamp**  
Responsable du Déploiement



**Fabienne Delahaye**  
Responsable des Expérimentations



**Léa Dolymnyj**  
Chargée de communication



**Marie Coulaud**  
Coordinatrice du Programme d'accompagnement



**Camille Dière**  
Cheffe de projet



**Martin De Angelis**  
Chef de projet



**Eva Matias**  
Alternante Cheffe de projet

## La gouvernance

### Membres du Conseil d'Administration du 107

Notre Conseil d'Administration se compose de 14 administrateur·ices d'horizons variés, dont le rôle est de nourrir et challenger la stratégie du 107 à la lumière de leurs expériences et connaissances. Parmi eux·elles, 5 personnes sont également membres du bureau, avec la mission de valider et suivre la mise en oeuvre opérationnelle de cette stratégie, en apportant appui et conseil au Directeur du 107.


#### • Collège des expert·es de la transformation territoriale

-  Amandine Gimenez, représentante Ellyx : **Administratrice**
-  Valentina Ricci, représentante de l'ISBL : **Administratrice**
-  Cécile Michaux, représentante Résonance : **Administratrice**
-  Christophe Nicota, représentant de la CRESS : **Administrateur**

#### • Collège des salariées du 107

-  Marie Coulaud, représentante 107 : **Administratrice**




#### • Collège des acteur·ices de l'ESS

-  Kevin Guillermin, représentant ENVIE Rhône-Alpes : **Co-Président**
-  Fabien Besson, représentant ETIC foncièrement responsable : **Trésorier**
-  Armand Rosenberg, représentant Fondation AJD : **Administrateur**
-  Philippe Guelpa-Bonaro, représentant ALEC : **Administrateur**

#### • Collège des entreprises ayant une responsabilité territoriale

-  Bérengère Bouvier, représentante Bouygues Immobilier : **Secrétaire**
-  Florence Lecluse représentante KEOLIS Bus Lyon : **Administratrice**
-  Pascal Charrière, représentant Caisse d'Épargne AURA : **Administrateur**
-  Raphaël Gas, représentant Groupe SERFIM : **Administrateur**

#### • Collège des politiques publiques locales

-  Camille Augey, représentante de la Ville de Lyon : **Administratrice**
-  Damien Chenel, représentant Grand Lyon Habitat : **Administrateur**
- .....
-  Emeline Baume, représentante Métropole de Lyon : **Invitée**

**Méthode  
et  
savoir-faire**

**02**

# 2

## Méthode et savoir-faire

### Les piliers de notre savoir-faire

Au 107, notre manière d'agir s'appuie sur plusieurs piliers complémentaires, qui **structurent nos accompagnements et nourrissent notre pratique au quotidien.**

#### • La coopération

Processus fondé sur la qualité des relations humaines, il permet à nos collectifs d'acteurs d'identifier un objectif commun à atteindre, et de s'épanouir au sein d'espaces de dialogues ouverts et participatifs, permettant de nourrir la confiance mutuelle et de favoriser la contribution, en co-responsabilité.



#### • L'intelligence collective

Méthode d'animation collaborative, elle repose sur la mobilisation des compétences, des connaissances et des idées de chacun-e, pour résoudre des problématiques collectivement.



#### • Le design thinking

Méthodologie collaborative et créative, elle permet à nos collectifs d'acteurs de construire une lecture commune des problématiques sociétales adressées, et de placer les personnes concernées au cœur de leurs questionnements. Fondée sur un principe itératif, elle favorise un passage rapide de la théorie à la pratique.



#### • L'innovation sociale

Dynamique qui vise à développer de nouvelles solutions aux problèmes sociaux et environnementaux, fondée sur la coopération entre acteur-ices d'horizons différents, dans le but de transformer les structures, les relations et les pratiques au sein d'une société. L'innovation sociale va au-delà de la simple réponse à des besoins immédiats, elle cherche à changer en profondeur les normes, les comportements, et les institutions pour créer une société plus juste, inclusive et durable.



#### • L'approche systémique

Approche dédiée à la compréhension de situations complexes, elle permet à nos collectifs d'acteur-ices d'identifier les éléments interdépendants qui influent sur la problématique qu'ils adressent, pour concevoir des réponses vertueuses, et se prémunir des solutions palliatives qui n'auront pas d'effets transformateurs durables.



## La R&D sociale du 107

Notre ambition au 107 est de contribuer à la transformation sociale et sociétale qui passe selon nous par :

- **Une combinaison d'innovations de différentes natures :** organisationnelles, techniques, socio-économiques, culturelles, etc.
- **La coopération** entre acteur·ices hétérogènes du territoire.



Pour accompagner cette transformation, notre stratégie est de nous appuyer sur une démarche de R&D sociale : une approche et une méthodologie scientifiques pour imaginer les innovations de demain.

## 2025 : structuration de notre démarche de R&D et définition de nos axes de recherche

- **Pôle d'innovation sociale**  
Caractériser ce qu'est un pôle d'innovation sociale et le situer au regard des autres acteur·ices ayant des fonctions similaires, afin de le faire reconnaître comme une intermédiation nécessaire pour porter des démarches d'innovation sociale et de coopération à fort impact.
- **Méthodologie et outils**  
Modéliser et expérimenter des méthodes et des outils permettant de renforcer l'accompagnement dans la phase d'émergence et d'expérimentation, afin de le rendre plus coopératif, inclusif et transformateur. Pour ce faire, un travail de modélisation et d'expérimentation d'outils et de méthodes adaptés permettra d'apporter des réponses aux questionnements posés.

- **Cadres de coopération**

L'intention est de comprendre, identifier et expérimenter des modalités et des conditions de constitution d'un système d'acteur·rices qui coopèrent au service de la transformation sociale et de l'intérêt général. Ces modalités concernent à la fois des facteurs cognitifs, sociaux, économiques, ainsi que des dimensions d'ingénierie d'accompagnement permettant de créer les conditions facilitant la mise en coopération et en confiance d'acteur·rices hétérogènes, relevant d'univers et de pratiques professionnel·les et culturel·les distinct·es.

- **Comprendre et interagir avec le territoire pour mieux le transformer**

L'intention est de définir et de développer un dispositif permettant de capter les signaux du territoire, les besoins, et d'interagir avec le territoire en dehors des cadres d'accompagnement.

**La communauté  
du 107**

**03**

# 3

## La communauté du 107



La communauté du 107 est un espace vivant qui rassemble les acteur·rice·s engagé·e·s du territoire lyonnais autour d'un **socle commun de connaissances, de réflexion et de mise en mouvement autour de l'innovation sociale et la coopération**. Elle offre un cadre nourrissant, où chacun·e peut enrichir ses pratiques, faire évoluer sa vision

et renforcer sa capacité d'action. En cultivant les échanges et les dynamiques collectives, la communauté du 107 vise à faire grandir l'envie et le pouvoir d'agir de ses membres, au service de transformations sociales et environnementales durables sur le territoire.

### Les principes de la communauté

#### 1 Un espace en mouvement ancré sur le territoire

Chacun·e peut venir avec ses enjeux, ses expertises, ses interrogations et ses envies d'agir. Nous avançons ensemble, en intégrant les dynamiques locales, les opportunités et les résistances qui structurent notre territoire.

#### 2 Un lieu de dialogue et de transmission pour accélérer l'innovation sociale

Il n'y aura pas de transformation sans une véritable confrontation des points de vue. Cet espace favorise l'apprentissage mutuel, la remise en question des modèles dominants, et la coopération comme levier d'innovation.

#### 3 Une dynamique collective d'expérimentation et d'action

Nous ne voulons pas simplement débattre ou échanger des idées. Nous voulons tester, expérimenter, mettre en pratique de nouvelles formes de coopération et de gouvernance. La communauté du 107 doit être un laboratoire où l'on ose, où l'on teste, où l'on apprend en faisant.

**252**  
personnes ont  
participé à nos  
actions en 2025



## Les actions mises en place en 2025



### Les temps inspirants

Ils visent à **ouvrir des perspectives, nourrir les imaginaires et donner envie d'agir** en mettant en lumière des initiatives, des parcours et des visions inspirantes.

- **Lancement de la communauté** (février 2025)
- **Temps d'échange « La coopération : une compétence individuelle, collective et territoriale »** (octobre 2025)

Un moment avec Anne et Patrick Beauvillard autour de la coopération pour s'inspirer, questionner nos pratiques et renforcer nos capacités à coopérer durablement.



### Les temps méthodes

Ouverts aux partenaires financiers : professionnels-les engagé-es dans la gestion de projets ou l'animation de collectifs, souhaitant **renforcer leurs compétences en coopération et/ou innovation sociale pour mieux accompagner les projets et dynamiques collectives qu'ils et elles soutiennent.**

- **1 - Comprendre l'innovation sociale**  
Contribuer à développer une culture commune de l'innovation sociale au sein de la communauté et à renforcer la capacité des acteur-ices à soutenir et développer des projets à impact.



### Les temps thématique projets

Pour approfondir collectivement un enjeu spécifique lié aux transitions sociales et environnementales du territoire. Ils s'organisent en particulier autour des expérimentations portées par le 107, afin de **partager les enseignements, valoriser les résultats et nourrir les réflexions** à partir de retours d'expérience concrets.

- **Webinaire Fil en commun** (Mai 2025)  
Temps de restitution des résultats après deux années d'expérimentation de ce projet dédié à la valorisation des textiles professionnels.
- **Webinaire Oh Punaises** (Juin 2025)  
Temps de restitution de l'expérimentation Oh Punaises afin de préparer la stratégie d'essaimage du projet.

- **2 - Faire vivre la coopération**  
Renforcer les capacités des membres à coopérer efficacement et faire vivre des collectifs engagés au coeur de leurs structures.
- **3 - Structurer un projet coopératif**  
Renforcer la capacité à faire émerger et structurer des projets coopératifs à impact, en s'appuyant sur les apprentissages partagés

**Accompagner  
l'émergence  
de projets collectifs :  
le Programme  
d'accompagnement**

**04**

## Le Programme d'accompagnement

Le Programme d'accompagnement vise à transmettre aux acteur·ices du territoire (Économie Sociale et Solidaire, publics et privés) une méthode pour faire impulser, faire émerger et expérimenter une dynamique d'innovation sociale en coopération.



Le programme permet de **développer de nouvelles réponses aux problèmes sociaux et environnementaux**, en misant sur la coopération entre acteur·ices d'horizons différents, dans le but d'activer des transformations qui vont au-delà de la simple réponse à des besoins immédiats.

## À qui s'adresse le Programme d'accompagnement ?

Le programme d'accompagnement s'adresse à l'ensemble des acteurs sociaux, économiques et publics du territoire qui souhaitent coopérer avec d'autres structures et innover au service de l'intérêt général :



**Acteurs de l'Économie Sociale et Solidaire (ESS)** matures qui ont de l'expérience dans leur domaine, une activité stabilisée et qui ont les capacités de se lancer dans un cycle d'innovation sociale.



**Entreprises** de toutes tailles qui ont un ancrage territorial fort et une volonté stratégique de travailler en coopération au service de l'intérêt général.



**Organismes publics**, collectivités territoriales et institutions qui ont la volonté de mettre en dialogue les politiques publiques avec les acteurs du territoire.

## Nos principes d'intervention



1

### Accompagnement du cheminement :

Nous accompagnons et soutenons les acteur-ices tout au long de leur apprentissage, en partant de là où iels se trouvent (compétences, valeurs, enjeux).

2

### Pratique et mise en action :

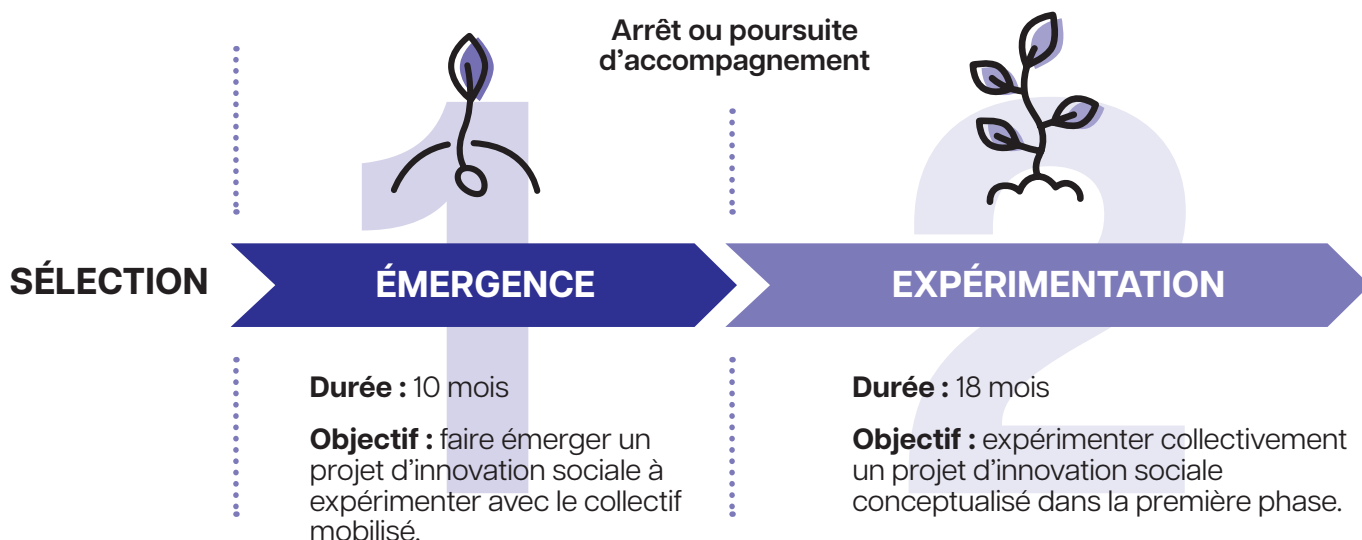
Les acteur-ices mobilisent chacun-e leur propre collectif pour développer des réponses nouvelles et agir concrètement sur les problématiques sociétales adressées.

3

### Échange et réflexivité :

Le parcours repose sur la prise de recul et l'échange. Il permet aux acteur-ices de partager leurs expériences et de mettre en perspective leurs pratiques pour explorer de nouvelles possibilités.

## Les phases du Programme





## Promotion 2025-2026

La promotion a démarré en septembre 2025 et était composée de sept structures qui ont mené huit ateliers, rassemblant environ 80 acteur-ices du territoire aux profils variés :



- **Solivet** accompagne initialement les structures sociales dans la prise en charge des personnes propriétaires d'animaux.
- **Dans le cadre du Programme,** Solivet rassemble divers acteur-ices du territoire comprenant des expert-es, des structures sociales et des acteur-ices publics afin de réfléchir collectivement aux actions à mettre en place pour permettre une meilleure prise en charge de ces personnes et de leurs animaux sur le territoire.



- **The Greener Good** est une structure qui travaille à la sensibilisation des particulier-es aux enjeux environnementaux, notamment via des événements ou par la mise en place d'un guide sur les structures écoresponsables à Lyon.
- **Dans le cadre du Programme,** The Greener Good souhaite développer une nouvelle dynamique collective visant à sensibiliser, accélérer et pérenniser les pratiques d'achat transverses écoresponsables des acteur-ices du territoire auprès des structures engagées



agence locale  
de l'énergie et du climat  
de la Métropole de Lyon

- **L'Agence Locale de l'Énergie et du Climat (ALEC)** est une structure majeure de la transition énergétique qui vise notamment à conseiller, informer et accompagner les projets de rénovation énergétique.
- **Dans le cadre du Programme,** l'ALEC a la volonté d'aller plus loin dans la démarche de lutte contre le changement climatique en réfléchissant collectivement à la place des entreprises dans l'engagement citoyen des salarié-es.



- **Ilo** est une structure qui accompagne le bien-vieillir chez les sénior-es.
- **Dans le cadre du Programme,** Ilo souhaite mettre en place des actions permettant aux résident-es d'un parc social de mieux prendre soin d'elles-eux, de préparer leur vieillesse et de rester à domicile le plus longtemps possible. Cette démarche collective est coconstruite avec des professionnel-les du soin, des acteur-ices publics, des bailleurs sociaux et des personnes concernées.



## Promotion 2025-2026



### HESPUL

- **Hespul** est une structure développant des solutions techniques et pédagogiques pour promouvoir les énergies renouvelables, accompagner les publics vers l'efficacité et la sobriété énergétique.

- **Dans le cadre du Programme**, Hespul a développé une démarche collective qui permet à des acteur·ices de la transition énergétique du territoire de réfléchir ensemble à des actions à mettre en place pour développer et sensibiliser au partage d'énergie.



- **Les cités d'or** accompagne initialement les jeunes dans leur orientation professionnelle et personnelle grâce à leur méthodologie basée sur l'éducation populaire.

- **Dans le cadre du Programme**, la structure souhaite développer sa capacité à accompagner de nouveaux publics. Au sein du collectif, la réflexion s'est axée sur les leviers qui peuvent aider les femmes à se remobiliser après une épreuve de vie.



- **Ma Friche Urbaine** est une association qui mène des projets d'occupation temporaire sur des sites vacants.

- **Dans le cadre du Programme**, l'association a initié une démarche collective rattachée au quartier Paul Bert. Le collectif réfléchit ensemble à des actions sur la question du prendre soin dans les métiers de la solidarité et de la santé.





## Promotion 2024-2025

En 2024, le 107 a accompagné une promotion de 8 porteur-euses de projet engagées dans des dynamiques d'innovation sociale sur le territoire. En 2025, trois de ces structures ont poursuivi l'accompagnement, permettant au 107 d'expérimenter un appui renforcé lors de la phase de structuration d'une expérimentation :



Fondation **AJD**  
Maurice Gounon

- **L'AJD.** À la suite des ateliers d'émergence menés en 2024, l'AJD a souhaité engager pour 2025 **un projet de recherche-action visant à comprendre comment favoriser, par le travail social, le départ en vacances des personnes accompagnées.**

Un collectif de travailleur-euses sociaux-ales a été mobilisé pour structurer le projet : définition du terrain d'expérimentation, identification de la population cible, élaboration du calendrier et construction d'une stratégie de financement. Le projet est aujourd'hui prêt dans sa conception et poursuit sa recherche de financements pour entrer en phase opérationnelle.

### VOISIN MALIN

- **Voisin Malin** a poursuivi les réflexions engagées en 2024 avec un collectif d'acteur-rices de Vaulx-en-Velin, sur l'accès à la lecture. En 2025, les pistes de solutions se sont concrétisées autour de la mise en place de cafés des parents avec traducteur-rices afin de créer des espaces d'échange accessibles et renforcer le lien entre familles, école et territoire.



- **L'association Au Tambour** qui avait mobilisé un collectif d'acteur-rices en 2024 pour travailler sur l'accueil des femmes sans-abri, a précisé en 2025 son orientation vers un projet de formation destiné **à outiller les acteur-rices de l'action sociale pour lutter contre les discriminations et mieux répondre aux enjeux d'égalité.**



**Ces dynamiques poursuivent leur développement en 2026, en s'appuyant sur les bases structurantes posées dans le cadre du Programme d'accompagnement.**

**Tester,  
apprendre  
et déployer :  
les labos  
d'innovation  
sociale**

**05**

## Les labos d'innovation sociale

Les labos d'innovation sociale ont pour objectif de générer des réponses nouvelles et durables aux enjeux sociaux et environnementaux du territoire lyonnais.

Is mobilisent des acteur·ices divers·es (publics, entreprises, acteur·ices de l'Économie Sociale et Solidaire, chercheur·euses) et se fondent sur une approche systémique en 4 phases :



- **la détection** par le 107 d'une thématique présentant des enjeux sociétaux majeurs ;



- **l'expérimentation** de différentes réponses organisationnelles, sociologiques, techniques, portées par le collectif ;



- **l'émergence** de réponses co-construites par le collectif ;



- **le déploiement** et l'autonomisation des projets dont le potentiel de transformation a été validé lors de l'expérimentation, sur un territoire donné.



**Durée :** 1 an

**Objectif :** analyser les enjeux et les besoins d'une problématique et co-concevoir des réponses nouvelles et durables.

**ÉMERGENCE**

**Détecter**  
des problématiques sociales

**Explorer**  
en adoptant une vision systémique

**Structurer**  
les expérimentations

**Mobiliser**  
les acteurs de l'écosystème lié à la problématique

**Co-construire**  
une stratégie collective et des actions à expérimenter



**Durée :** 2 ans

**Objectif :** tester les expérimentations avec un cadre, des moyens dédiés et une évaluation spécifique.

**EXPÉRIMENTATION**

**Définir**  
les modalités de gouvernance

**Construire**  
la stratégie de financements

**Capitaliser**  
et valoriser les dynamiques de changement produites

**Tester**  
les expérimentations par itération

**Nourrir**  
la maturité coopérative du collectif

**Évaluer**



**Durée :** 1 à 2 ans

**Objectif :** construire les conditions nécessaires à la pérennisation et au changement d'échelle de la dynamique d'innovation sociale.

**DÉPLOIEMENT**

**Identifier**  
et mettre en œuvre les modalités de déploiement

**Diffuser,**  
transmettre et valoriser les apprentissages

**Consolider**  
les expérimentations

**Piloter**  
une stratégie d'influence



## Labo Adaptation au changement climatique



Phase  
émergence

La multiplication des épisodes de fortes chaleurs sur le territoire lyonnais bouscule nos manières de vivre, de travailler et de s'organiser. Si une première prise de conscience existe, le sujet reste souvent abordé sous un angle essentiellement technique, alors même qu'il touche les différents temps de la vie et interroge l'organisation sociale du territoire. C'est dans cette perspective que le 107 a lancé ce nouveau labo, co-porté avec l'Agence Locale de l'Énergie et du Climat de la Métropole de Lyon.

### Les bases posées en 2025

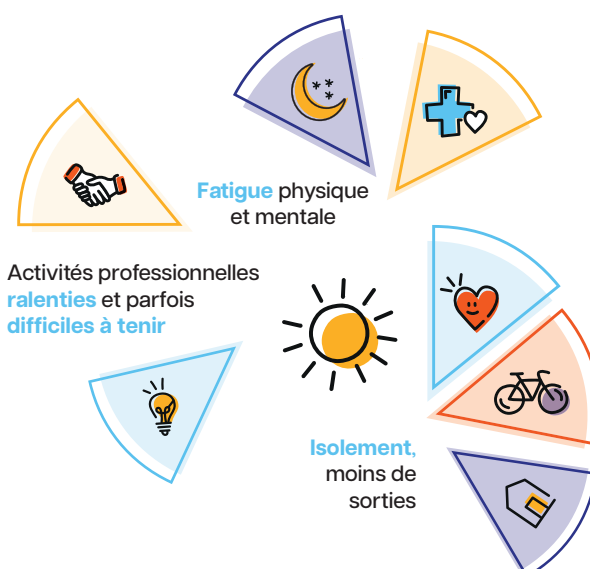
Le travail mené en 2025 a permis de cadrer la problématique et de lancer la phase d'émergence du labo. La phase d'exploration a confirmé que **la chaleur constitue l'aléa climatique prioritaire** pour la métropole de Lyon. Elle a aussi montré que, malgré l'existence d'initiatives et de politiques publiques, l'enjeu reste celui du passage à l'action, en dépassant la segmentation des compétences et des approches. Les échanges ont également mis en évidence la nécessité de considérer ce sujet comme une **opportunité de coopération** pour faire émerger une nouvelle organisation sociale, ainsi que **l'importance de la participation citoyenne**, en particulier pour les publics les plus exposés.

Pensé comme un espace de coopération dans la durée, il vise à croiser des expertises complémentaires autour de deux enjeux : vivre en bonne santé, au sens physique, mental et social, lors des vagues de chaleur croissantes, et repenser l'organisation du territoire de manière systémique pour maintenir les services essentiels et protéger les personnes les plus fragilisées lors des vagues de chaleur (personnes âgées, personnes précarisées, habitant-es de quartiers très minéralisés, travailleur-euses en extérieur...).

### Les projections pour 2026

À l'issue de cette phase d'exploration, l'année 2026 s'ouvre avec la volonté de réunir une trentaine de structures pour lancer ce nouveau labo guidé par la problématique suivante :

**Comment articuler les temps de la vie pour vivre en bonne santé (physique, mentale, sociale) face à la chaleur ?**





## Labo logement des jeunes

**Dans un contexte d'augmentation de la population lyonnaise et de flambée des loyers, l'accès au logement devient particulièrement difficile pour les jeunes. Les difficultés concernent à la fois l'accès au logement, le maintien dans le logement et les conditions d'autonomie, avec des effets renforcés pour certain-es jeunes en raison de discriminations, du non-recours aux droits ou d'un accès inégal à l'information.**

### Une année pour clarifier les enjeux et ouvrir les pistes d'expérimentation

Entre janvier et juin, le collectif du labo a identifié cinq problématiques prioritaires.

Les échanges ont porté sur : la crise de la construction et les tensions sur le foncier dans la métropole ; la difficulté d'accès au parc privé pour les moins de 25 ans ; la nécessité d'un accompagnement au-delà du seul logement ; le non-recours aux droits et les arnaques ; la faible participation des jeunes les plus en difficulté aux espaces de décision sur le logement.

À partir de ces constats, les membres du labo ont proposé plusieurs pistes d'expérimentation et constitué cinq groupes de travail.

**Ces groupes structurent ce qu'ils souhaitent faire et ont débuté de premières actions :**

Le 107 a lancé ce labo pour explorer une réponse collective et locale à ces enjeux. L'ambition est de faire émerger des solutions de logement adaptées à la diversité des situations vécues par les jeunes, en articulant enjeux de production de logements, d'accompagnement, de lutte contre les discriminations et d'implication des premier-es concerné-es.

- 1 Construire des modèles économiques et d'alliances en faveur de logements abordables** dédiés aux jeunes en imaginant un parcours locatif au sein du parc immobilier.
- 2 Outiller les associations à la mobilisation de propriétaires privés prêts à louer à des prix solidaires et formation d'agence immobilières à la non-discrimination** de jeunes, à mieux comprendre et mobiliser les dispositifs auxquels ils peuvent prétendre.
- 3 Animer un réseau d'accompagnement global** pour faciliter le partage de pratiques et identifier ensemble les opportunités d'aide, d'accompagnement et de logement.
- 4 Aller vers les jeunes** pour les sensibiliser sur leurs droits et les risques d'arnaque.
- 5 Créer des conditions d'implication adaptées** pour les jeunes dans les décisions, tout en aidant les décisionnaires à mieux comprendre leurs réalités par une immersion terrain.



### Acteur-ices mobilisées

Ce laboratoire réunit une diversité d'acteur-ices impliqués dans l'accès au logement et l'accompagnement des jeunes : **baillleurs sociaux, structures d'insertion, associations étudiantes, acteurs publics, collectivités, et opérateurs du secteur de l'habitat.**

Adepape 69, L'Aclef, Action Logement, AFEV, AGERA, ALEC, Alfa 3A, AMLI (ex AILOG), AMLI, ARALIS, Article 1, Apprentis d'Auteuil, Bouygues Immobilier, CAF, CLAJJ, CAPSO, Caracol, CRIJJ, DDETS, EMH, Entraide protestante, Evolem Citoyen, Fondation AJD, Fondation de France, Foyer Matter, Gestia, Le TAF, Le Vinatier, LMH, Métropole Lyon, Mozaik RH, MRIE, Université Lyon / Service immo logement, Acolea (Logis Jeunes), Prado itinéraires, Le Prado, UNAF0, Un chez soi d'abord, Université Lyon II, URHAJ, Ville de Lyon.



### Phase émergence

### Ce que cette première phase met en lumière

Aux côtés de la Mission Régionale d'Information sur l'Exclusion, (MRIE) l'équipe du labo monte en compétences sur les façons d'impliquer les jeunes concernés (par les difficultés d'accès au logement) dans la dynamique du labo. Des ateliers avec les jeunes sont organisés par la MRIE et co-animés avec le 107. Nous travaillons également main dans la main sur le cadrage d'une démarche évaluative impliquant des chercheur-euses associé-es afin de respecter un cadre déontologique clair qui permette de documenter les apprentissages liés au labo tant sur ce que rend possible l'action collective que sur ce qui est expérimenté. **L'implication des jeunes et des chercheur-euses est précieuse, elle est aussi une invitation à ralentir pour penser et agir plus finement.**

### Les projections pour 2026

Plusieurs perspectives se dessinent pour 2026 : le déploiement d'une **campagne de communication** sur le financement de l'innovation sociale, la formalisation d'une **démarche d'évaluation** et la création d'un comité scientifique, ainsi que la poursuite des **ateliers jeunes**.

En parallèle, de premières expérimentations sont engagées autour de la **mobilisation de logements privés**, de l'**outillage des associations**, de la **sensibilisation dans des lycées ruraux**, d'une **campagne coconstruite avec des jeunes**, de rencontres entre professionnel-les de l'accompagnement et de l'organisation d'un **temps fort à Lyon sur l'accès au logement**.



**En participant au labo, ce qui change vraiment, c'est la profondeur des liens. Le rôle de tiers que joue le 107 permet de sortir des négociations directes, de se connaître réellement et de construire des coopérations beaucoup plus solides.**

**Luc Farez,**  
CAPSO



**Le mal-logement est trop hétérogène. Un-e seul-e acteur-ice ne peut pas couvrir toutes les situations. C'est pour ça qu'on a besoin de coopérer.**

**Anne-Sophie Thomas,**  
Gestia Solidaire



## Labo Handicap psychique, santé mentale et emploi

inclusio



Phase  
expérimentation

Les troubles psychiques constituent aujourd'hui l'une des premières causes de désinsertion et de rupture professionnelle. Dans le même temps, la santé mentale est plus que jamais au cœur des préoccupations sociétales. Pourtant, en entreprise, le sujet demeure fortement stigmatisé, souvent perçu comme relevant de la sphère individuelle plutôt que comme un enjeu organisationnel.

Les employeur·euse·s expriment un double constat : un manque de lisibilité des ressources existantes et une difficulté à aborder ces situations de manière structurée, en prévention comme en maintien en emploi.

Si les dispositifs existent, ils restent souvent cloisonnés et insuffisamment articulés.

**Dans ce contexte, le 107 a initié ce labo en 2021 afin de comprendre les freins des employeur·euses et de faire évoluer le regard et les pratiques au travail sur les sujets de santé mentale et de handicap psychique. L'ambition est de favoriser l'accès et le maintien à l'emploi des personnes concernées, tout en contribuant à la qualité de vie et au bien-être au travail à travers le collectif Inclusio.**

### Une nouvelle étape de structuration

Dans la poursuite des travaux engagés, le 107 a accompagné le collectif Inclusio dans l'élaboration d'une nouvelle feuille de route à mettre en oeuvre à partir de 2026. Notre rôle a consisté à :

- **Appuyer** la structuration de l'expérimentation (clarification des axes, formalisation d'un modèle d'intervention, articulation gouvernance / opérationnel).
- **Nourrir** et sécuriser la dynamique de coopération entre les membres.
- **Faciliter** les projections collectives réalistes et progressives.
- **Mobiliser** des partenaires clés, notamment du champ de la recherche.
- **Engager** un travail de recherche de financements pour permettre le déploiement 2026-2028.



#### Membres du collectif

LADAPT, Espairs,  
HandiLyon Rhône, Cap  
Emploi 69, Messidor,  
Proméom.

**Le point fort d'Inclusio repose sur le partenariat d'organisations qui ont trop souvent des parcours parallèles. L'inclusion des personnes vulnérables par le travail passe par la mobilisation des entreprises et des collectivités locales à tous les stades de leur hiérarchie.**

**Président de Messidor**



## Ce que nous avons appris

Les travaux engagés depuis 2021 montrent qu'une dynamique de coopération territoriale ne se décrète pas : elle se construit dans la durée, à travers des ajustements successifs et un apprentissage collectif. La première phase d'expérimentation a permis d'identifier les complémentarités réelles entre structures et d'explicitier les zones de tension.

Elle a aussi contribué à installer un cadre de confiance qui dépasse désormais le projet : les acteur·ices coopèrent plus spontanément, partagent davantage d'informations stratégiques et se projettent collectivement.

## Les tensions qui traversent la démarche

La santé mentale est un sujet d'actualité, mais demeure fortement stigmatisé. Dans un contexte économique tendu, les entreprises disposent de peu de temps et peuvent percevoir le sujet comme secondaire ou complexe. Il est également essentiel de ne pas réduire Inclusio à une action de sensibilisation ponctuelle.

**L'ambition porte sur une transformation des pratiques et des coopérations, ce qui suppose un cadre structuré et une temporalité longue.**

**Nous constatons ainsi que la maturation collective constitue une condition préalable à toute expérimentation crédible.**

Ce temps de structuration, parfois perçu comme lent, a en réalité consolidé une maturité coopérative forte.

Il rend aujourd'hui possible une expérimentation plus ambitieuse, portée par des acteur·ices qui ne coopèrent plus seulement « autour » d'un projet, mais à partir d'une culture commune de travail.

## Stratégie 2026-2028

La stratégie repose sur le déploiement progressif d'une expérimentation articulant trois dimensions :

- 1 Animer des espaces inter-entreprises**  
au sein de réseaux économiques existants pour légitimer le sujet et favoriser l'apprentissage entre pairs.
- 2 Un accompagnement intra-entreprises**  
fondé sur la co-analyse, l'expérimentation et l'ancrage de nouvelles pratiques.
- 3 Structuration d'une gouvernance territoriale claire**, intégrant une recherche-action pour documenter, ajuster et formaliser un modèle transférable.





## Labo valorisation de l'urine

**urivalyon**  
de l'urine à la terre

La valorisation des urines humaines représente un levier important pour la transition écologique, dans un contexte de raréfaction de l'eau potable et de dépendance des agriculteur·ices aux fertilisants synthétiques importés.

### Une dynamique collective consolidée

Les rôles et missions de chaque partie prenante ont été clarifiés, des partenariats avec les financeur·euses ont été mis en place avec leur suivi budgétaire, un modèle de gouvernance partagé a été élaboré, et un protocole de Recherche et Développement et d'évaluation a été défini pour suivre les actions sur les trois années du projet. L'année a également permis de lancer plusieurs premières initiatives :

- **Des interventions auprès des professionnels du bâtiment** pour présenter les enjeux de la séparation à la source.
- **Un événement** à la Maison de l'Environnement dans le cadre des 48h de l'agriculture urbaine pour sensibiliser le public aux enjeux de circularité des nutriments.
- **Le suivi des essais en grande culture** par la Chambre d'Agriculture du Rhône.
- **Le suivi de l'installation de toilettes et urinoirs secs** à la Maison de l'Environnement, appelée à devenir un site démonstrateur.



**Phase  
expérimentation**

**Créé en 2024, Urivalyon est un collectif d'acteurs·ices du territoire lyonnais qui coopèrent pour faciliter le déploiement de filières de valorisation de l'urine humaine et des nutriments qu'elles contiennent à des fins agricoles.**

Bâtiment, agriculture, recherche, gestion de l'eau, collectivités : des expertises complémentaires qui s'allient pour révéler le potentiel d'une ressource encore méconnue et en faire un levier de développement durable pour le territoire.

### Projection 2026

Le collectif est désormais prêt à déployer plus largement ses actions, avec l'accompagnement des professionnel·les du bâtiment et des acteur·ices agricoles dans leur montée en compétences sur le sujet, la mise en œuvre et l'accompagnement de cas d'étude concrets autour de l'intégration de systèmes à séparation dans les bâtiments, de l'interface collecte et transformation, et d'essais agricoles de fertilisation à base d'urine (maraîchage, jardins partagés, grandes cultures).



#### Membres du collectif

ALEC, Les Gandousiers, Piwee, Sanisphere, Fanny Grandjean architecte, Chambre d'Agriculture du Rhône, Maison de l'Environnement, Métropole de Lyon, INRAE, Solagro, Le 107, OCAPI, Compost'elles, ETIC.

*Urivalyon s'inscrit dans le projet Ti'Value financé par l'État dans le cadre de France 2030 opéré par l'ADEME.*





## Labo punaises de lit

Les punaises de lit constituent aujourd'hui un véritable problème de santé publique. Depuis 2022, Oh Punaises fait converger des acteur·ices multiples (associations, institutions, entreprises...) autour d'un objectif commun ; mettre en place une stratégie globale de lutte contre les punaises de lit. Cette stratégie repose sur trois axes complémentaires :

- **La prévention des infestations** en réduisant les comportements à risque.



- **Une accélération de la prise en charge** en informant sur les modes de vie de la punaise et les astuces pour la détecter.

- **L'autonomisation des habitant·es qui le peuvent** : détectée plus tôt, une infestation de punaises de lit est traitable par l'occupant. Information sur les bons outils à utiliser et favorisation de la lutte thermique plutôt que chimique.

## Une dynamique qui change d'échelle

Aujourd'hui, la prévention s'ancre sur le territoire métropolitain et se renouvelle grâce à des actions clés :

- **Ouverture d'une Maison Oh Punaises** par Spactions dans le 8<sup>e</sup> arrondissement de Lyon. Point central de coordination et d'accueil et véritable vitrine du projet, la Maison permet de tester et affiner les actions de sensibilisation et de médiation, tout en servant de relais pour les autres antennes et partenaires sur le territoire.

- **Le lancement d'une campagne régionale et métropolitaine #PunaisesDaily** co-animée avec le Booster et financée par l'Agence Régionale de Santé Auvergne-Rhône Alpes. L'objectif de la campagne était de rassurer la population en donnant des conseils simples et économiques pour lutter contre les punaises de lit.

- **Un déploiement régional pour diffuser nos apprentissages auprès d'autres territoires.** En 2025, nous avons expérimenté un premier déploiement régional en partenariat avec l'ARS en diffusant la formation à l'ensemble des professionnel·les du territoire et en accompagnant deux territoires : la Savoie et le Cantal.





## Ce que le projet met en lumière

Oh Punaises constitue aujourd'hui un terrain d'apprentissage pour le déploiement des dynamiques d'innovation sociale au 107. Cette phase met notamment en lumière deux enjeux :

**1 Pérenniser le portage de la dynamique,** avec le choix d'un relais à un acteur-ice du territoire : Le Booster.

**2 Maintenir l'engagement des acteur-ices sur un sujet qui ne bénéficie pas d'un pilotage clair au niveau public.**

L'intermédiation territoriale est une fonction qui reste essentielle pour créer ce terreau fertile à une coopération qui dépasse les compétences de chacun-e pour faire oeuvre commune.

**Le projet Oh Punaises, est certes un projet au service des habitant-es dans la lutte contre les punaises de lit mais c'est également un projet transversal dont la réussite tient à la synergie d'acteur-ices multiples.**

**Chloé Bourtourault,**

Chargée de mission Prévention habitat indigne - logement abordable Métropole de Lyon.

**Par son accompagnement, le 107 apporte des idées nouvelles et structurantes, qui nous permettent de dépasser des actions ponctuelles pour construire un véritable projet à l'échelle départementale.**

**Florence Culoma,**

Ingénieure Sanitaire, ARS AURA Savoie



### Membres du collectif

ABC HLM, ADL Services, Alliadé Habitat, ARS, Bross'Up, CAF, Conseil Locaux de Santé Mentale, Emerjean, Fondation de France, Fondation pour le logement des défavorisés, Grand Lyon Habitat, Laboratoire de Biométrie et de Biologie Evolutive, Le 107, Lyon Métropole Habitat, Métropole de Lyon, REED (Groupe GEIM), Régie de quartier AMIR, SFaire, SLDC Punaises de Lit, SPactions, Services de l'État, Ville de Lyon, Ville de Rillieux-la-Pape, Ville de Villeurbanne et le Booster Saint Jean.

### Les projections pour 2026

Maintenant que le pilotage métropolitain est assuré par Le Booster, le 107 se concentrera sur trois axes prioritaires :

- **Poser et piloter l'évaluation** du projet à Lyon et ailleurs.
- **Diffuser et améliorer** les formations Oh Punaises.
- **Accompagner les territoires** qui souhaitent développer des projets de prévention face aux punaises de lit.

**Ancrer  
la coopération  
dans sa pratique  
professionnelle :  
la formation**

**06**

# 6

## Ancrer la coopération dans sa pratique professionnelle



### Coopérer, ça s'apprend !

À l'heure où les enjeux sociaux, environnementaux et démocratiques se complexifient, la coopération s'impose comme une nécessité pour construire des réponses durables et justes sur les territoires. Pourtant, coopérer ne va pas de soi et il s'agit davantage d'une compétence qui se travaille, se pratique pour permettre une transformation individuelle, collective et sociale.

L'année 2025 marque le lancement de notre nouvelle offre de formation, avec la formation "Coopérer, ça s'apprend". Elle permet aux participant·es de développer leur capacité à coopérer et à développer leur "geste coopératif" durant trois jours, en explorant d'une part les fondements de la coopération, mais également en éprouvant un véritable processus coopératif.

### Objectifs pédagogiques

- **Définir la coopération comme une compétence et différencier les modes de travail collectif :** identifier et distinguer les notions de coopération, collaboration afin d'adopter les pratiques adaptées aux objectifs et aux contextes professionnels
- **Identifier et comprendre les mécanismes de la coopération :** comprendre les principes qui sous-tendent le processus coopératif au sein d'un collectif et identifier le terreau nécessaire pour une coopération fertile
- **Concevoir des processus de coopération adaptés à ses enjeux :** élaborer des approches et outils concrets pour nourrir la coopération dans ses pratiques professionnelles



Avec l'appui de l'organisme de formation de la CRESS Auvergne-Rhône-Alpes dont le 107 est adhérent, notre parcours est éligible aux fonds de la formation professionnelle.





### Jour 1

#### Définitions et prérequis méthodologiques

Définir la coopération, ses principes fondamentaux, comprendre l'altérité

- Qu'est-ce que co-opérer ?
- Les 5 fondamentaux à la coopération
- Les dialogues de la coopération
- Comprendre l'altérité

### Jour 2

#### Mécanismes de la coopération

Approfondir son geste coopératif : expérimentations, retours réflexifs

- Les notions de "signaux faibles" et "l'implicite" :
  - Les 12 dialogues
  - Identifier et questionner les signaux faibles
  - La position de perception
- Le cycle de l'apprentissage
- Les 9 temps de la coopération

### Jour 3

#### Principes d'action dans les dynamiques coopératives

Construire un processus de coopération adapté à son propre contexte

- Analyser les dynamiques et les processus coopératifs en situation
- Reconnaître et situer les dialogues à l'œuvre dans un processus
- Construire des repères dans un processus coopératif

## Les promotions de 2025

Pour cette première année de la formation « Coopérer, ça s'apprend », 17 personnes ont choisi de faire un pas de côté pour observer, questionner et renforcer leur capacité à coopérer. Pendant 3 jours, la formation propose avant tout une expérience : vivre un processus coopératif. Car la coopération ne se décrète pas, elle se pratique.

**1 La première journée pose les bases :** définition de la coopération et principes fondamentaux transmis par l'InsTerCoop (Institut des Territoires Coopératifs), auprès duquel les membres du 107 ont été formé-es. L'altérité, c'est-à-dire reconnaître l'autre comme un autre, y occupe une place centrale.



**C'était une bulle enchantée, un très bon moment humain. Je retiens que coopérer, ça s'expérimente, ça se remet en question et nous remet en question... ça m'ouvre des perspectives.**



**Je ne voyais pas la profondeur de la coopération. Il reste du chemin à parcourir, mais le sentiment d'avoir déjà progressé.**

**2 La seconde journée explore les 9 temps nécessaires à la vie d'un processus coopératif.** À travers des mises en situation, les participant-es expérimentent concrètement les gestes qui nourrissent la coopération au sein d'un collectif.

**3 La troisième journée consolide les apprentissages** et permet à chacun-e de construire un processus coopératif adapté à son propre contexte.



Parce que la formation s'appuie largement sur les expériences des participant-es, chaque session est unique. Qu'ils et elles viennent du secteur public ou privé, qu'ils et elles soient salarié-es ou indépendant-es, chacun-e a pu relier les apports théoriques aux situations de coopération qu'il ou elle rencontre au quotidien.

**Intervenir au  
plus près des  
besoins :  
les prestations**

**07**

## Mettre la coopération au coeur de vos projets

Nos prestations s'adressent aux acteur·ices du territoire lyonnais, quelle que soit leur typologie (public, privé, ESS), qui souhaitent mettre en oeuvre un projet de façon différente, dans le cadre d'un processus coopératif.



L'accompagnement du 107 permet de **bénéficier de nos expertises méthodologiques et de notre rôle de tiers pour mobiliser un ensemble d'acteur·ices concerné·es par le sujet adressé**, que ce soit en interne et/ou en externe de votre organisation.

**Nos prestations s'inscrivent dans le cadre de notre mission d'intérêt général, d'accompagner des collectifs d'acteur·ices à faire émerger, expérimenter et déployer des réponses durables aux enjeux sociaux et environnementaux du territoire lyonnais.**



**+ de 80 structures**

nous ont déjà fait confiance depuis 2016.

## Contenu de nos prestations

Notre accompagnement s'articule autour de 3 grandes phases :

### 1 Poser les bases de votre démarche

- Poser votre boussole (vos enjeux, vos intentions, vos finalités)
- Définir les principes d'action de votre démarche
- Identifier les acteur·ices à mobiliser

### 2 Fédérer les acteur·ices autour de votre démarche

- Nourrir l'interconnaissance entre les acteur·ices
- Poser une vision partagée du sujet adressé
- Coconstruire des réponses concrètes à expérimenter

### 3 Expérimenter, apprendre et consolider

- Mettre en place une gouvernance partagée
- Tester les réponses à petite échelle
- Apprendre au fur et à mesure
- Consolider autour des apprentissages



### ● Safer AURA

La direction du service Études et Développement de la SAFER, récemment renouvelée, souhaitait impulser une nouvelle dynamique interne autour d'une vision commune du rôle et des missions du service, ainsi que des attentes d'évolution portées par la nouvelle direction de la SAFER AURA.

Un séminaire d'équipe de deux jours était prévu. L'une de ces journées, dédiée à la cohésion, visait à poser les bases d'une culture de travail partagée. C'est dans ce cadre que la SAFER a souhaité être accompagnée par le 107.



#### Intention et finalité de l'accompagnement

Proposer un temps collectif permettant à l'équipe de se comprendre et de se connaître autrement, de prendre de la hauteur sur les enjeux qui la traversent et de coconstruire un cadre commun pour mieux travailler ensemble.



#### Intervention du 107

Le 107 a animé, lors du séminaire, des **temps d'introspection et de prise de hauteur** autour des représentations, du vécu au sein du service, des complémentarités ainsi qu'à la mise au jour des zones de frottement.

Le 107 a également accompagné l'**identification des enjeux qui traversent l'équipe** du DRED à travers une marche dialoguée pour faire émerger les principaux enjeux internes, organisationnels et stratégiques, et de les mettre en résonance avec les réalités de chacun-e.



#### Enjeux internes et externes

- **Intégrer les nouveaux et nouvelles membres de l'équipe**, trois personnes sur dix depuis un an, et favoriser les liens entre les membres.
- **Faire évoluer les pratiques** de management de l'équipe.
- **Renforcer la confiance et faire évoluer les rôles ainsi que les postures**, en interne comme en externe, dans un contexte de développement du service.
- **Poser un cadre collectif clair et partagé** pour mieux coopérer au quotidien.
- **Affirmer la mission du service** en complémentarité des services départementaux et renforcer la lisibilité de son rôle.
- **S'aligner** sur les évolutions portées par la direction de la Safer.

Enfin, le 107 a animé un temps de projection vers une vision partagée autour des axes de travail de l'équipe, dans l'objectif de dessiner une vision commune et de faire émerger des engagements collectifs.





## ● Régie de l'eau

Le DTAE, Diagnostic Territorial d'Accès à l'Eau, constitue une obligation réglementaire et un cadre légal permettant de définir l'accès à l'eau à partir des usages.

**La régie de l'eau a souhaité réaliser ce diagnostic en s'appuyant sur une méthodologie participative, afin de créer les conditions d'une coopération territoriale pour mettre en œuvre cette politique publique métropolitaine.**

Pour cela, la régie s'est appuyée sur deux associations afin de combiner une expertise méthodologique liée au DTAE (Solidarité Internationale) et une expertise terrain liée à la connaissance du sujet de l'accès à l'eau. C'est à ce titre que le 107 a été mobilisé : depuis 2020, le 107 avait mené un labo d'innovation sociale sur les questions d'accès à l'eau et à l'hygiène pour les personnes en situation de précarité.



### Intervention du 107

1

**Dresser un état des lieux afin de :**

- Dénombrer et localiser les personnes ayant un accès insuffisant à l'eau.
- Identifier les modalités d'accès à l'eau existants.
- Analyser les causes et les conséquences des insuffisances d'accès à l'eau.
- Formuler des recommandations d'actions ou de solutions destinées à améliorer les conditions d'accès à l'eau.

2

**Contribuer de manière spécifique à quatre groupe de travail sur les six constitués :**

- Les habitats dégradés.
- Les habitats informels et les situations de grande vulnérabilité.
- L'eau dans la ville et le rafraîchissement.
- Les habitats formels isolés du réseau de distribution.



**Pour réaliser cet état des lieux, nous avons mené différents entretiens et animé des temps collectifs avec les acteur·ices concerné·es par ces groupes de travail.**



## ● Territoire Zéro Non-Recours



Dans le cadre du projet Territoire Zéro Non-Recours, la Métropole de Lyon souhaite expérimenter de nouvelles manières d'agir pour améliorer l'accès aux droits sur trois territoires. Pour soutenir cette dynamique, le 107 a été sollicité afin d'accompagner la structuration et le suivi des expérimentations menées à Vaulx-en-Velin et à Vénissieux.



### Ce qu'il s'est produit

À **Vaulx-en-Velin**, après une première phase d'idéation et de prototypage, les partenaires du territoire et acteur·ices concerné·es ont testé plusieurs actions.

- **Des démarches d'aller vers** ont été mises en place dans l'espace public, notamment en lien avec la politique de la ville ou lors de permanences au Secours populaire.

- **Une commission mensuelle des « cas complexes »** permet désormais aux professionnel·les de partager des situations bloquées afin de fluidifier les parcours d'accès aux droits.

- **Des temps d'interconnaissance entre acteur·rices et une réflexion sur les modalités d'accueil** ont également été menés, accompagnés de la diffusion d'un carnet de suivi, « À Vaulx-Droits », destiné aux usager·ères.

- **Des ateliers autour des démarches retraite** ont été animés par la CARSAT afin de renforcer les compétences numériques de professionnel·les et d'habitant·es.



Le non-recours aux droits reste un phénomène important, souvent lié à une méconnaissance des dispositifs, à la complexité des démarches ou à des ruptures dans les parcours administratifs.

Face à ces situations, les acteur·rices du territoire partagent un constat : **lutter contre le non-recours suppose de mieux coopérer et de construire des réponses collectives, au plus près des réalités vécues par les habitant·es.**

À **Vénissieux**, les PIMMS poursuivent les actions d'aller vers en **testant différentes modalités, telles que la déambulation, le porte-à-porte ou des horaires décalés.**

Des interventions ont également été menées auprès des écoles afin d'**élargir les publics touchés.**

En parallèle, **les bilans des droits réalisés par les ambassadeur·rices des droits se poursuivent** et mettent en évidence un besoin important d'accompagnement dans les démarches numériques.



## ● Commun logistique

**Le 107 a été sollicité pour accompagner un projet de coopération entre des acteur·ices de la logistique urbaine vertueuse lyonnaise afin de poser les bases d'un commun logistique.**

Dans un contexte où ces structures cherchent à franchir un cap ensemble, l'enjeu consiste à créer les conditions d'un dialogue entre cyclo logisticiens, acteur·rices de la logistique fluviale, collectivités, donneur·euses d'ordres et autres partenaires, pour faire émerger de nouvelles opportunités, identifier des marchés communs et définir des pistes d'expérimentation partagées.

Cette première phase d'idéation s'inscrit dans le cadre de l'Extrême Défi Logistique de l'ADEME, phase 1.



### Intention et finalité de l'accompagnement

Le 107 a animé trois ateliers d'intelligence collective afin de **définir des pistes d'expérimentation** dans le cadre de l'Extrême Défi Logistique de l'ADEME.

**Ces pistes seront précisées en 2026 afin d'être opérationnalisées et de répondre à d'autres cadres de financement, qu'il s'agisse de la phase 2 de l'Extrême Défi ou d'autres dispositifs.**

## ● QPV la Duchère

En février 2023, les Assises des Quartiers Populaires de Lyon ont permis de travailler sur huit catégories de propositions. En avril 2024, le nouveau Contrat de ville 2024-2030 a été établi, en privilégiant notamment des projets conjuguant l'urbain et l'humain, l'enjeu du renouvellement urbain et de la mixité, ainsi qu'une attention particulière aux questions culturelles.



À la Duchère, **le sujet de l'alimentation est priorisé** en raison des questions liées à l'avenir de la Halle agricole, mais également compte tenu de la volonté des acteur·rices du territoire de continuer à agir en coopération sur ce sujet.



### Intervention du 107

Le 107 a accompagné la dynamique de coopération entre les acteur·ices de la Duchère autour de la thématique de l'alimentation, en mobilisant notre approche et notre méthodologie de l'innovation sociale. Après un temps de cadrage et de mobilisation des acteur·rices, **nous avons mené un cycle de quatre ateliers afin de dessiner une feuille de route**, avec les projets ayant émergé lors de ces sessions collectives pour répondre aux enjeux et besoins identifiés, ainsi que les projets appelés à se poursuivre ou à se déployer parce qu'ils sont pertinents pour le territoire.

**Ce cycle a fait émerger un projet phare visant à dessiner un lieu favorisant l'accès à l'alimentation saine et locale. L'accompagnement a permis de poser les premiers jalons : définition, rôles des acteur·rices, ressources nécessaires et planning.**

# Rapport financier

# 08

# 8

## Rapport financier



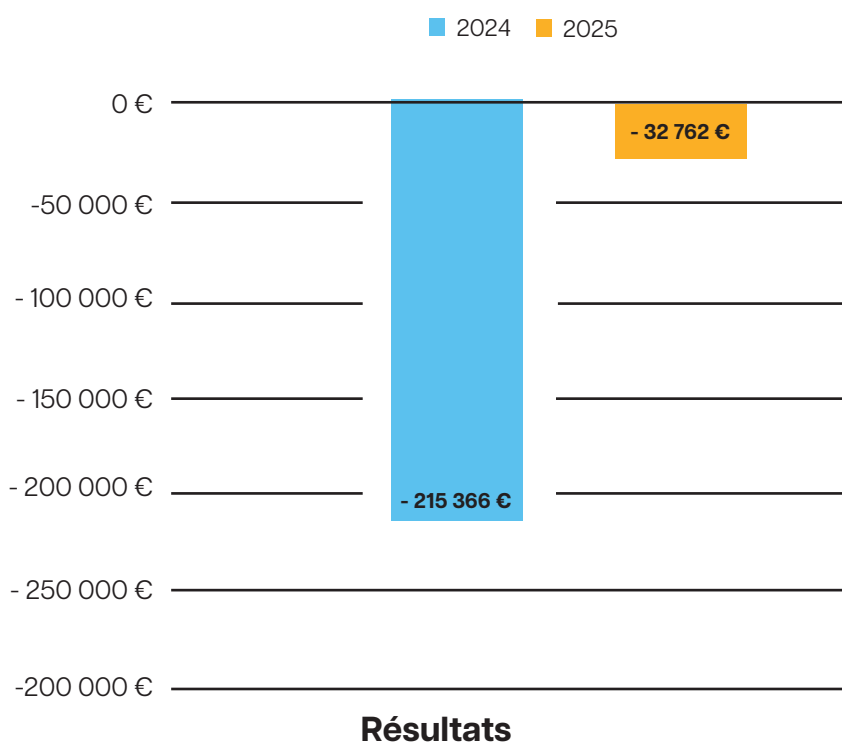
L'année 2024 a été marquée par un déficit important, traduisant des tensions financières profondes et un environnement particulièrement difficile auquel le 107 a dû faire face.

**En 2025, les efforts engagés ont permis une amélioration significative de la situation, avec un résultat négatif fortement réduit à -32 762 €.**

**Cette trajectoire témoigne de la capacité de l'équipe à réagir rapidement, à ajuster son modèle et à sécuriser progressivement ses ressources.**

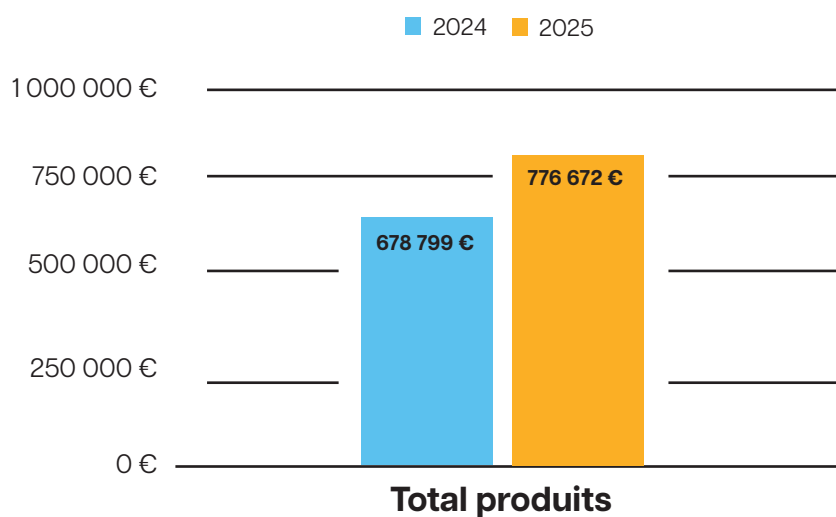
Pour 2026, l'enjeu est désormais clair : poursuivre cette dynamique de redressement afin d'atteindre une stabilisation financière et renforcer la sécurisation du modèle économique du 107.

### Résultats

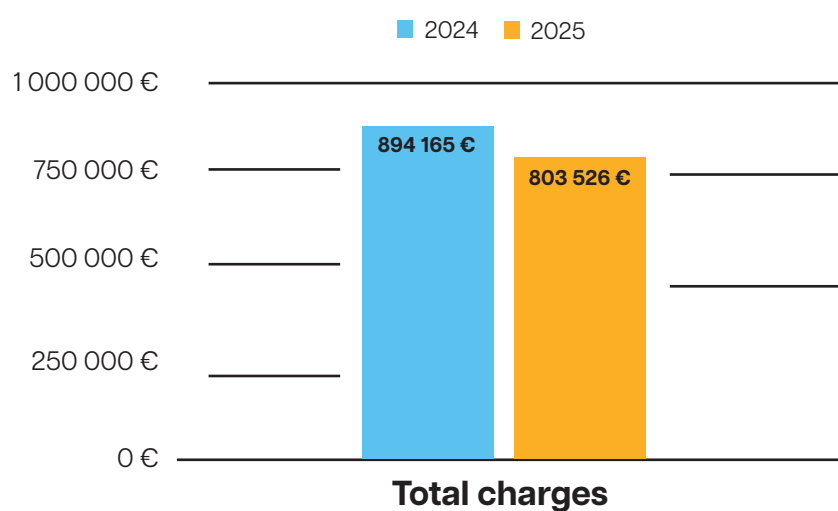




## Évolution des produits



## Évolution des charges



# Perspectives 2026

# 09



L'année 2025 a été particulièrement exigeante pour le 107. Dans un contexte financier contraint et incertain, l'équipe a su faire preuve d'une grande capacité d'adaptation pour maintenir le rythme, sécuriser les activités et continuer à porter des dynamiques collectives sur nos différents dispositifs.

Cette période a mis en lumière la solidité de l'engagement de l'équipe, sa réactivité et sa robustesse face aux aléas. Grâce à cette mobilisation, le 107 aborde 2026 avec une perspective plus sereine, portée par la mise en œuvre opérationnelle de plusieurs expérimentations et une vision plus claire de nos priorités.

### Continuité de nos dispositifs

- **La formation à la coopération** entre dans une phase de consolidation. Forte des premières sessions menées, elle continuera à se structurer pour répondre au mieux aux besoins de toutes et tous. L'enjeu est de renforcer sa visibilité, son accessibilité et son impact, tout en contribuant à diffuser une culture commune de la coopération.
- **Lancement du nouveau labo Adaptation au changement climatique.** Ce labo viendra explorer les conditions de coopération nécessaires pour répondre à ses enjeux complexes, en mobilisant une diversité d'acteur·ices du territoire. Il s'inscrit dans la continuité des démarches expérimentales du 107, en ouvrant un espace de travail collectif sur un sujet majeur pour les années à venir.
- **La communauté du 107** continue de se structurer et de s'animer pour nourrir les pratiques, croiser les regards et renforcer les capacités d'actions des membres.

### Célébration des 10 ans du 107

**L'année 2026 marquera un moment clé dans l'histoire du 107 avec la célébration de ses 10 ans.**

Ce moment sera l'occasion de prendre du recul sur le chemin parcouru, de valoriser les dynamiques portées et de réaffirmer l'ambition du 107 comme pôle d'innovation sociale, facilitateur de coopérations au service du territoire lyonnais. Il s'agira également d'un temps fort pour mobiliser la communauté, renforcer les liens entre ses membres et se projeter collectivement les années à venir.



### Lancement du programme de Recherche et Développement

Le lancement de notre programme R&D constitue une avancée très importante. Pensé comme un levier structurant, ce programme permettra de renforcer la capacité du 107 à produire des connaissances à partir de ses expérimentations, à capitaliser sur les enseignements tirés du terrain et à outiller les acteur·ices du territoire. Il viendra ainsi consolider le positionnement du 107 comme un lieu d'innovation et d'apprentissage, au croisement de l'action et de la réflexion.



259 rue de Créqui  
69003 LYON

contact@le-107.fr

  le-107.fr

